



کاشی پارس
PARSTILE

SINCE 1973

شماره ۷

فروردین ماه ۱۴۰۳

پارس

شرکت کاشی
تخصصی

ماهنامه

Company
Tile

of Pars

Magazine

Monthly

Specialized

نیم قرن خدمت و نوآوری

50

عناوین

۱ اخبار

۲ پارس از منظر همکاران

۳ پارس از منظر نماینده ها

۴ انواع طرح گرافیکه در کاشه

۶ حالت جدیدی از شیشه، شیشه مایع

۸ معرفی محصول سائز

تدوین: زینب حاجی خانی
طراحی و جانمایی قالب: حبیب کیان نیا
صفحه آرایی: علی نفری پور



بازدید مدیرعامل هلدینگ کاوه پارس اسفند ۱۴۰۲

در اسفندماه ۱۴۰۲، مدیرعامل جدید هلدینگ کاوه پارس جناب آقای دکتر ناصر از بخشهای مختلف کارخانه بازدید کردند. ایشان ضمن صحبت با مسئولین بخش های مختلف کارخانه از روند امور مطلع شدند.



بازدید مدیرعامل هلدینگ کاوه پارس

مسابقات قهرمانی بدمینتون بانوان کارگر کشور

مسابقات قهرمانی بدمینتون بانوان کارگر کشور در اسفندماه ۱۴۰۲ در شهر انزلی در شرایطی برگزار گردید که سرکار خانم احمدی از قسمت دفتر فنی کارخانه کاشی پارس موفق به کسب عنوان نایب قهرمانی این دوره از مسابقات شد.



مسابقات قهرمانی بدمینتون بانوان کارگر کشور



آقای فرزین آرش - واحد اداری

« پارس از منظر همکاران

پرسش و پاسخ

۱. آیا تا به حال با انتظارات خارج از توان خودتان در کار مواجه شده‌اید؟
خیر، باتوجه به اینکه اینجانب سالیان زیادی است که در شرکت مشغول کار هستم شناخت کافی از کلیه کارها و امورات مربوطه به شغل خود را دارم و سعی میکنم به نحو احسن انجام دهم و مدیریت مربوطه هیچ گاه از بنده درخواست خارج از توان خود را نداشته است.
۲. آیا ابزار و منابع مورد نیاز برای انجام کارتان را در اختیار دارید؟
بله، هیچ کمی و کسری در محل کارم وجود ندارد.
۳. چه عاملی باعث می شود شما به این مجموعه پایبند بوده و احساس انجام وظیفه نمایید؟
حس همدلی و موفقیت شرکت و احساس مسئولیتی که به شرکت کاشی پارس دارم. در واقع احساس میکنم جزئی از خانواده کاشی پارس هستم.
۴. چه پیشنهادهاتی در راستای موفقیت کاشی پارس دارید؟
انجام پروژه هایی در جهت توسعه شرکت و افزایش تولید که منجر به کاهش هزینه ها میگردد.
۵. سوابق همکاری خود با شرکت کاشی پارس بفرمایید؟
اینجانب به مدت ۲۱ سال افتخار همکاری در شرکت کاشی پارس را دارم.
۶. تاکنون از شما تقدیر و تشکر (لوح و جوایز و تشویق و ...) شده است؟
بله، چهار بار به عنوان کارگر نمونه شرکت کاشی پارس انتخاب شده ام.



آقای راهوی زاده - نماینده انحصاری استان خراسان برند پارس

« پارس از منظر نماینده ها

سوالات

۱. چرا شرکت کاشی پارس را به عنوان تولیدکننده انتخاب کرده اید؟

کاشی پارس جز باکیفیت ترین شرکت های تولیدکننده کاشی است که با خیال راحت می توانیم کاشی های این شرکت را به مشتری بفروشیم.

۲. به نظر شما نقاط قوت و نقاط ضعف کاشی پارس نسبت به سایر رقبا چیست؟ (کیفیت محصولات، تنوع سبدها محصول و ...)

نقاط قوت: شرکت کاشی پارس از لحاظ تنوع طرح و سایز فوق العاده است.

نقاط ضعف: مورد خاصی نمی بینم.

۳. آیا از خدمات و تجهیزات کاشی پارس برای نمایندگی خود راضی هستید؟

از لحاظ بازاریابی، تجهیز فروشگاه و جذب نمایندگی و همچنین از لحاظ خدمات پس از فروش نیز فوق العاده هستند.

۴. سوابق همکاری شما با شرکت کاشی پارس بفرمایید؟

از سال ۷۳ ما نمایندگی این شرکت را در خراسان داریم و با افتخار حدود ۳۰ سال است که نماینده کاشی پارس هستیم.

۵. آیا فعالیت و نمایندگی شما در شرکت کاشی پارس با اهداف بلند مدت شما هماهنگی دارد؟

صددرصد مطابق اهداف بلند مدت ماست و نسل به نسل انتقال می دهیم.

۶. چه عواملی شما را به ارائه همکاری با مجموعه کاشی پارس پایبند می کند؟

کیفیت کالا که باعث می شود شرمنده مشتری نباشیم که قطعاً کیفیت برای ما خیلی مهم است. پرسنل کاشی پارس که همیشه در همه دوران نمایندگی ما، طبق نظم، فرایند و قوانینی که دارند کار انجام می دهند. این موارد تکلیف ما را با کارخانه پارس مشخص می کند که به صورت طولانی مدت همکاری داشته باشیم.

۷. در جهت همکاری و همراهی بیشتر پیشنهادات خودتان را بفرمایید؟

در بحث تولید در دسرها و گرفتاری هایی که در مجموعه هست، متفاوت است و شاید ما اطلاعی نداشته باشیم؛ ولی همیشه پیشنهادات خود را از لحاظ طرح و رنگ به مدیر و کارشناسان فروش اعلام می کنیم چراکه سلیقه ها در استان های مختلف متفاوت است. اما در مجموع کاشی پارس فرایند و چارت مشخصی دارد و ما راضی هستیم.



« انواع طرح گرافیک در کاشی

طرحهای کاشی به دسته های ذیل تقسیم می شوند:

- * طرحهای کلاسیک و طرحهای مدرن
- * طرحهای طبیعی شامل انواع مواد موجود در طبیعت و سنتزی (عمل آوری شده)
- * طرح های خلق شده توسط کامپیوتر، اتود، و ... که نقش طراح در آن کاملاً مشخص است.

در صنعت کاشی رقابت شدیدی وجود دارد که بخاطر آن اکثر شرکتها تمایل پنهانی به تولید کاشی با طرحهای مشابه دارند. دلیل این کار شباهت سلیقه مصرف کنندگان است. باید اشاره کرد که در حال حاضر طرحهای مشخص و انگشت شماری، توسط اکثر شرکتها تولیدی، حداقل در یک ویرایش و یا به صورت ترکیبی از چند خانواده طرح به تولید می رسند.

هدف ما از بررسی طرح آن است که بگوییم در دنیای طرح محدودیتی برای الگو برداری وجود ندارد و هر آن چیزی که مشتری تصور کرده و از آن خوشش بیاید میتواند به عنوان طرح کاشی در نظر گرفته شود. این هم یکی دیگر از مزایای استفاده از کاشی و سرامیک در دنیای تزئینات و دکوراسیون داخلی است. گاهی سایز و رنگ و ویژگی های سطحی کار خود میتوانند گویای مفهوم طرح باشند.

برخی از متداول ترین انواع طرحهای کاشی در بازار فعلی عبارتند از :

انواع طرح سنگ، این طرحها با جلوه های براق، مات، صاف، بافت دار، یا استراکچر، سنگهای برش خورده با انواع دکورهای مدرن و نقوش حکاکی شده سنگهای چاپ خورده، پتینه شده، زنگار بسته و غیره در بازار موجود میباشد. انواع طرح چوب، چوب با طرح راسته یا گره دار چوب کهنه و پوسیده یا ساییده شده چوب سوخته، پارکت، چوبهای برش خورده و طرح های چیدمان شده هندسی و غیر هندسی.

انواع چرم، پوست حیوانات، چرم دباغی شده، مدرن، تکه دوزی شده، چرم کهنه، چرم بافت دار و ...

طرح انواع گل، طرح انواع ساقه و برگ، طرح آویز گیاهان شامل سمبلیک، سنتی، طبیعی، مدرن و پست مدرن

طرح های مدرن با براقیت و انعکاس مثل طرح فلز، بافتهای فلزی ورقه های موج دار، طرح فویل چروک، انواع متالیک روی

انواع مختلف پانچهای استراکچر و لوستر و لعاب هفت رنگ و ...

طرح های پایه سیمانی یا سمنتی که در مقاله گذشته به صورت کلی در مورد این نوع طرحهای صحبت شده بود.

طرح پارچه، طرح پرده، طرح پارچه روکش مبلمان، طرح حریر، انواع بته و جقه و نقوش مرتبط با پارچه و موارد مشابه.

طرح ها با افکت هایی همانند کاغذ دیواری، طرح پارکت، طرح تاش و حتی طرح رد قلم نقاشی، آب رنگ و ...

طرح های ابر و بادی طرح های پیچیده هندسی، طرح های طبیعی مثل پر و مو، برگ نخل و نی و صدف و سایر طرح های

برگرفته از دل طبیعت.

انواع طرح گرافیکی در کاشی



طرح ها با بافتهای قدیمی و نوستالژیک، همیشه طرفداران خاص خود را داشته در این راستا در این سالها طرحها بر پایه افکت ها موزاییکی قدیمی در بازار اروپا رواج بسیاری داشته و تقریبا تمامی شرکتهای مطرح تولیدی کاشی و سرامیک، این تم طرحها و رنگها را در سبد محصول خود قرار داده و با توجه به تلفیق این نوع طرحها با نقوش سنتی دایره گسترده ای از طرح با این تم عرضه شده است. طرحهای بر پایه ترکیبات رنگی طلایی و نقره ای از دیر باز سلیقه خاصی از بازار را در بخشهای مختلف پوشش داده است.

استفاده از آجر و طرحهای برگرفته از نقش و طرح آجر، قدمتی طولانی دارد و از دیر باز ریشه در سلیقه و علائق انسانها داشته است. استفاده از طرحها سنتی و بر پایه نقشها و طرحها و الگوهای قدیمی همواره یکی از طرح هایی است که اکثر شرکت های مطرح تولید کننده کاشی و سرامیک در دنیا، از این الگوها در طرح های خود بهره می گیرند. استفاده از نقوش فرش طرح نیز در زمره همین طرح ها می توان گنجانده شود.

شاید شما هم در زمان انتخاب کاشی و سرامیک، رنگ و طرح مورد علاقه خود را پیدا نکنید و یا با انتخاب طرح نیاز به تنوع رنگی بیشتری داشته باشید. اما اغراق نیست که بگوییم، کاشی با طرح و تم سنتی و یا کاشی با طرحهای مدرن پایه سمتمتی به دلیل خنثی بودن این قابلیت را دارد که تمام ایده های شما را در زمینه طراحی کاشی و سرامیک را به واقعیت تبدیل کنند.

و در آخر می توان به این نکته اشاره کرد که با پیشرفت های انجام شده در فرایند پرس کاشی و امکان ایجاد نقش برجسته روی سطح کاشی نسبت به گذشته، این امکان را به تولیدکنندگان کاشی و سرامیک داده است که طرح های بی نظیر را با کمک بافت استراکچر و رنگبندی زیبا بر روی سطح کاشی ایجاد کنند. برخی از این بافت ها استراکچر بدون کمک پرس و با استفاده از انواع افکت بر روی سطح کاشی اعمال می شوند.

گردآورنده: آقای کیان نیا



« حالت جدیدی از شیشه، شیشه‌ی مایع

شیشه ماده‌ای کاملاً متداول است که ما روزانه بارها از آن استفاده می‌کنیم. اما سال‌هاست که همچنان به عنوان یک معمای بزرگ علمی باقی مانده است. برخلاف انتظار، ماهیت واقعی شیشه همچنان در هاله‌ای از ابهام است و تحقیقات علمی در مورد خصوصیات شیمیایی و فیزیکی آن همچنان ادامه دارد.....

در شیمی و فیزیک، اصطلاح شیشه یک مفهوم قابل تغییر است. در حالت عادی، این عبارت به ماده‌ای اشاره می‌کند که ما آن را به عنوان شیشه پنجره می‌شناسیم. اما می‌دانیم ممکن است طیف وسیعی از مواد اشاره داشته باشد که رفتار شیشه مانند دارند. موادی که ممکن است در دسته فلزات، پلاستیک‌ها، پروتئین‌ها و حتی سلول‌های بیولوژیکی قرار گیرند. در حقیقت حالت فیزیکی شیشه، این جامدی که ما می‌شناسیم نیست. به طور معمول، وقتی ماده‌ای از حالت مایع به جامد تبدیل می‌شود، مولکول‌ها به صف می‌شوند و یک الگوی بلوری تشکیل می‌دهند. در شیشه، این اتفاق نمی‌افتد. در عوض، مولکول‌ها قبل از وقوع تبلور و در مکانی که قرار دارند، منجمد می‌شوند. این حالت عجیب و نامنظم از ویژگی‌های شیشه در سیستم‌های مختلف است و دانشمندان هنوز در تلاش هستند تا دریابند که این حالت ناپایدار چگونه شکل می‌گیرد.

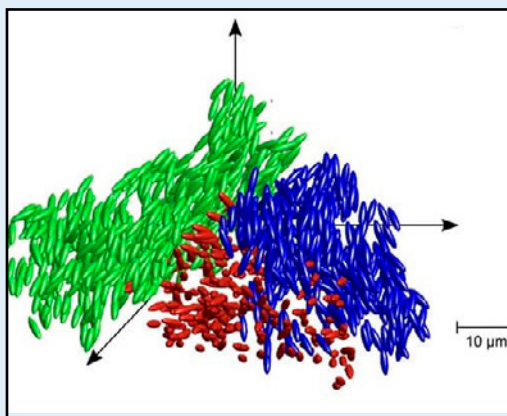
شیشه مایع: حالت جدیدی از ماده

تحقیقات انجام شده توسط آندریاس زومبوش (دانشکده شیمی) و ماتیاس فوخرس (دانشکده فیزیک) که هر دو در دانشگاه کنستانز مستقر هستند، لایه‌های پیچیده دیگری را به داستان معمایی شیشه افزوده است. با استفاده از یک سیستم مدل‌سازی شامل کلوئیدهای سوسپانسیون، محققان حالت جدیدی از ماده یعنی شیشه مایع را کشف کردند. در این پژوهش، ذرات منفرد مدل‌سازی شده می‌توانستند حرکت کنند، اما قادر به چرخش نبودند. رفتار پیچیده‌ای که قبلاً در شیشه‌های بالک مشاهده نشده است. گفتنی است نتایج این پژوهش در ژانویه سال ۲۰۲۱ در مجموعه مقالات آکادمی ملی علوم ایالات متحده آمریکا (PNAS) منتشر شده است. سوسپانسیون‌های کلوئیدی سیالات مخلوطی اند که حاوی ذرات جامدند. این ذرات جامد در اندازه‌های یک میکرومتری یا بیشتر توزیع شده‌اند.

« نانو رنگدانه های سرامیک

یعنی از اتم ها یا مولکول ها بزرگتر بوده و بنابراین برای آنالیز با میکروسکوپ نوری مناسب هستند. این مواد در میان دانشمندانی که در حال مطالعه تحولات شیشه هستند، محبوبیت زیادی دارند. چرا که بسیاری از پدیده هایی را که در سایر مواد تشکیل دهنده شیشه وجود دارد، از خود بروز می دهند.

ساخت کلوئیدهای بیضوی شکل



تا به امروز، بیشتر آزمایشات مربوط به سوسپانسیون های کلوئیدی، به کلوئیدهای کروی متکی بوده اند. با این حال، اکثر سیستم های طبیعی و فنی از ذرات غیر کروی تشکیل شده اند. با استفاده از شیمی پلیمر، تیم تحت هدایت آندریاس زومبوش، ذرات پلاستیکی کوچکی را تولید کردند که با کشش و سرمایش به فرم های بیضوی رسیدند. سپس این مواد را در یک حلال مناسب توزیع کردند. زومبوش، استاد شیمی فیزیک و نویسنده ارشد این مقاله توضیح می دهد؛ ذرات ما در مقایسه با ذرات کروی به شکل های متمایزی جهت گیری کرده اند. این جهت گیری نوین، باعث بروز رفتارهای پیچیده کاملاً جدید و مطالعه نشده ای می شود.

محققان سپس تغییر غلظت ذرات را در سیستم سوسپانسیون آغاز کردند و با استفاده از میکروسکوپ کانفوکال، حرکت انتقالی و چرخشی ذرات را ردیابی کردند. زومبوش ادامه می دهد: در چگالی خاصی از ذرات، حرکت جهت دار متوقف شد. در حالی که حرکت تحولی ادامه داشت. نتیجه این پدیده این بود که حالت هایی از شیشه تشکیل شد که در آن ذرات به صورت خوشه ای تجمع شده بودند و ساختارهای موضعی با جهت گیری مشابه را تشکیل دادند. آنچه محققان از آن به عنوان شیشه مایع نام برده اند، نتیجه این خوشه ها است که به طور متقابل مانع یکدیگر می شوند و سبب می شوند همبستگی های مکانی با برد طولانی تشکیل شوند. در واقع این خوشه ها مانع از تشکیل یک کریستال مایع می شود. ماده ای که طبق قوانین ترمودینامیک انتظار می رود ایجاد شود.

دو تحول شیشه ای رقیب

آنچه محققان مشاهده کردند، در حقیقت دو انتقال شیشه ای رقابتی (یک تحول فازی منظم و یک تحول فازی غیر تعادلی) بوده است که در تعامل با یکدیگر عمل کردند. ماتیاس فوکس استاد تئوری ماده نرم چگال در دانشگاه کنستانس و دیگر نویسنده ارشد این مقاله عقیده دارد که این مشاهده از نظر تئوری فوق العاده جالب است: آزمایشات ما نوعی شواهد را برای تعامل میان نوسانات مهم و تحول شیشه ای ارائه می دهد. شواهدی که جامعه علمی مدت ها است به دنبال آن است.

شیشه مایع به مدت بیست سال به عنوان یک حدس نظری در محافل علمی باقی مانده بود. نتایج بیشتر نشان می دهد که دینامیک مشابهی ممکن است در سایر سیستم های شیشه وجود داشته باشد. بنابراین ممکن است این یافته ها به روشن کردن رفتار سیستم ها و مولکول های پیچیده بسیار کوچک (بیولوژیکی) تا بسیار بزرگ (کیهان شناسی) کمک کنند و همچنین به طور بالقوه بر توسعه دستگاه های کریستال مایع تأثیر می گذارند.

Reference: New glass architecture, 2006 Brent Richards

گردآورنده: خانم امینی



ANTIMO BLACK

Matt

Randome Face

Plt			Box			Size
KG/PLT	M2/PLT	BOX/PLT	KG/BOX	M2/BOX	PCS/BOX	
1900	76	38	50	2	2	100×100





MARFIL STONE

MATT

Randome Face

Plt			Box			Size
KG/PLT	M2/PLT	BOX/PLT	KG/BOX	M2/BOX	PCS/BOX	
1900	76	38	50	2	2	100×100



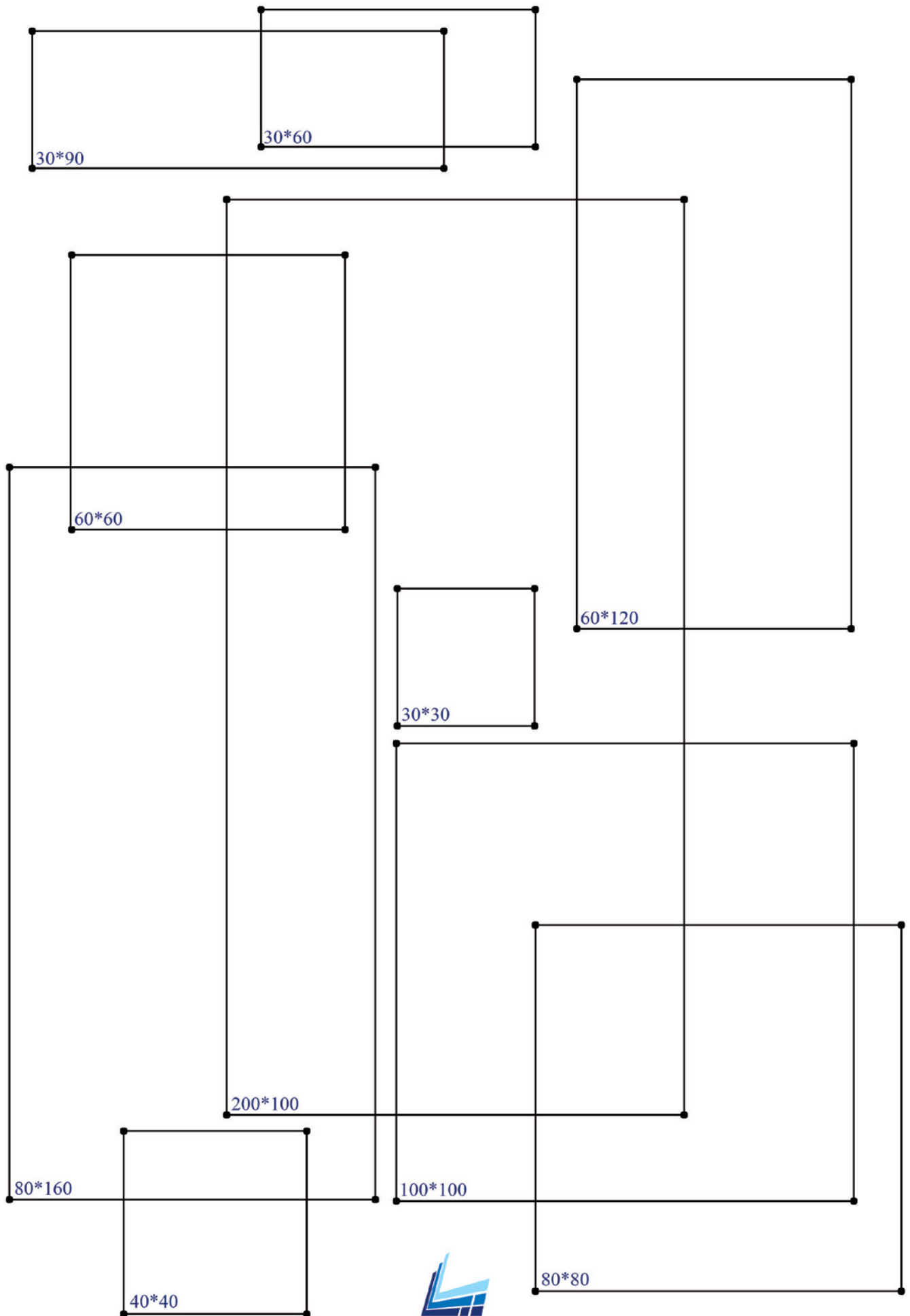


CH1261

MATT

Randome Face

Plt			Box			Size
KG/PLT	M2/PLT	BOX/PLT	KG/BOX	M2/BOX	PCS/BOX	
1900	76	38	50	2	2	100×100



گستر پارسیک انتخاب‌ها



WWW.PARSTILE.IR



467574



ISO 13006:2012



ISO 9001:2015



۷۶.۲۱۴۷۵A